

makeblock

makeblock

EN Safety Instructions

FR Consignes de sécurité

ES Instrucciones de seguridad

PT Instruções de segurança

DE Sicherheitsanweisungen

RU Инструкции по технике безопасности

IT Istruzioni di sicurezza

KR 안전수칙

TC 安全使用說明書

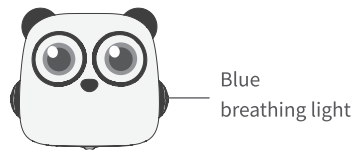
mTiny



Sleep/Wake up

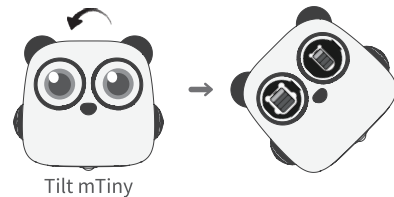
When the displays turn off and the side indicators turn blue breathing lights, mTiny is in Sleep mode.

Move the joystick on the tap pen controller or shake mTiny to wake it up.

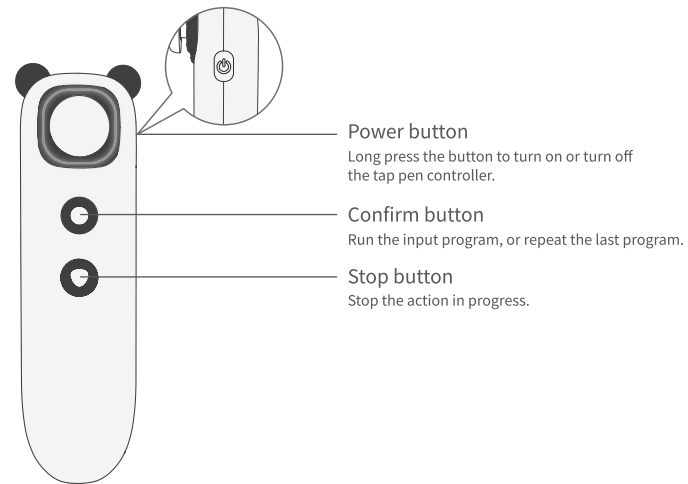


Check the current battery level

Tilt mTiny and hold it for a while, then the battery level of both mTiny and the tap pen controller will be displayed.

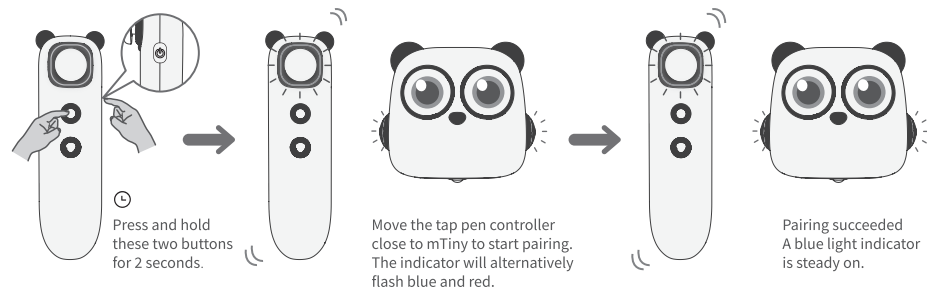


Button instruction



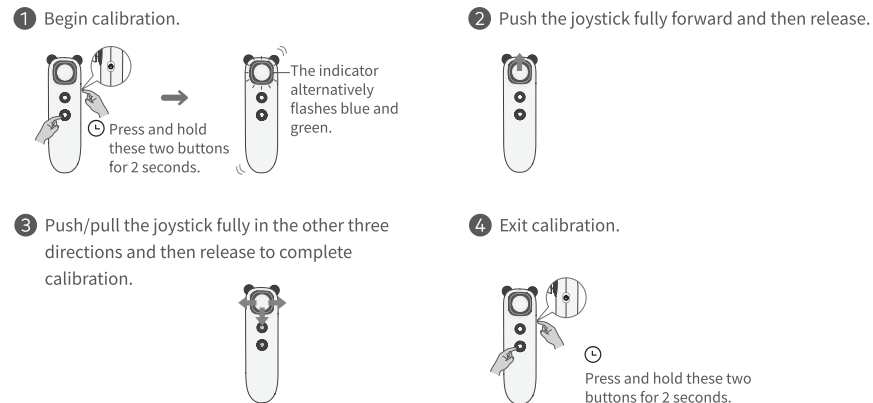
Pairing

Before pairing, restart the robot and the tap pen controller. Then follow the instructions below to complete pairing:



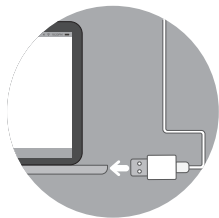
Joystick calibration

The joystick might misbehave after used for a long term, please follow the instruction below to calibrate it to maintain precise control.

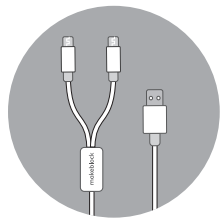


Firmware update

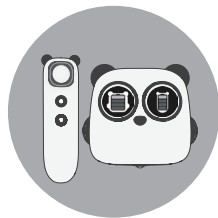
1 Preparation for update.



A computer with USB ports



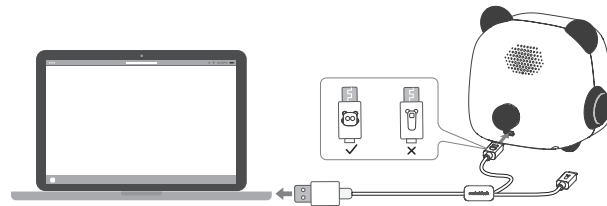
USB cable in the product package



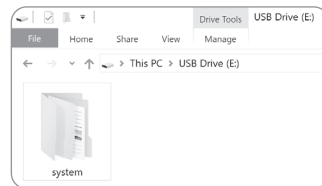
Paired mTiny and tap pen controller
(with at least 50% battery level)

- 2 Go to <https://www.makeblock.com/support/ps-mtiny#firmware> and download the latest firmware update package.

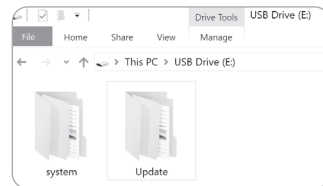
- 3 Use the USB cable with the mTiny icon to connect mTiny to the computer.



- 4 After connection, the computer will recognize mTiny as a USB drive. Open it, a folder named "system" will be displayed.




- 5 Extract the update package. Find the folder named "update" in the extracted directory. Copy and paste the whole "update" folder into the root directory of mTiny's disk.



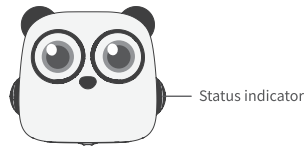
6 Disconnect mTiny from the computer.

7 Restart mTiny and the tap pen controller, and the update process will start automatically. The update process will take 3 to 5 minutes. Please be patient. There will be a prompt sound when the update is successful.

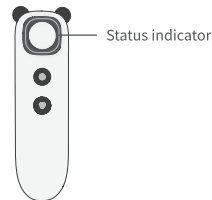
During the update process, mTiny will automatically check the connection with tap pen controller and the current battery level. The process might stop if those conditions are not met. Please pair again or charge the battery.

 Update completed. Try mTiny's new features!

Indicator status




Blue breathing light	Sleep mode
Red breathing light	Charging
Green light steady on	Charging complete
Red light flashes	Low battery
Blue light flashes	Not paired with tap pen controller
The indicator alternatively flashes red and blue	Pairing with tap pen controller
Blue light steady on	Pairing succeeded



Blue breathing light	Sleep mode
Red breathing light	Charging
Green light steady on	Charging complete
Red light flashes	Low battery
Blue light flashes	Not paired with mTiny
The indicator alternatively flashes red and blue	Pairing with mTiny
Blue light steady on	Pairing succeeded

Cautions:

- The product is recommended for children over 4 years old.
- Do not allow children under 3 years old to use the product.
- An adult must be present when children use the product.
- Do not put the product at the edge of a high place to prevent damage by falling.
- Do not disassemble, repair, or modify the product yourself to prevent from the product failure.
- Battery is not replaceable.
- Do not put the product in water or fire, or expose it to a damp or high temperature environment to avoid product failure or safety hazards.
- Do not use or charge the product at a temperature exceeding the operating temperature range.
- Please fully charge the product before leaving it idle, and charge it at least once every 3 months.
- Please use the recommended adapter (5V/2A) to charge the product.
- The power adapter (not included in the product package) for the product is not a toy.
- Misuse of the power adapter might result in electric shock hazard.
- Please shut down and disconnect the product from the external power supply before cleaning the product with liquid.
- Do not connect the product to more than the recommended quantity of power supplies.
- This product could only be charged under adult's supervision.
- Check the cables, plugs, casing, and other components for any damage on a regular basis. Stop using the product immediately if any damage occurs and get it repaired.
- The toy is only to be connected to Class II equipment bearing the following symbol. 
- Faults may occur when the product is charged at a temperature lower than 0°C or higher than 40°C.

Specifications

Battery (mTiny)	1,800mAh lithium battery
Micro USB input voltage (mTiny)	DC 5V
Micro USB input current (mTiny)	1.5 A
Battery (tap pen controller)	300mAh lithium battery
Micro USB input voltage (tap pen controller)	DC 5V
Micro USB input current (tap pen controller)	270mA
Transmission mode	2.4G
Frequency range	2400MHz ~ 2480MHz
Working distance	Within a 10-meter radius (in an open field)
Operating temperature	0°C ~ 40°C
Storage temperature	-10°C ~ 55°C

Veille/réveil

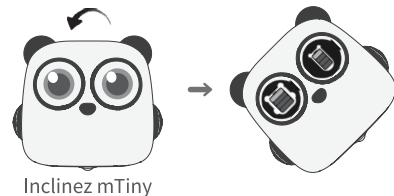
Lorsque l'affichage s'éteint et que les voyants latéraux clignotent en bleu lentement, mTiny est en mode veille.

Déplacez la manette sur le stylet de commande ou secouez mTiny pour le réveiller.

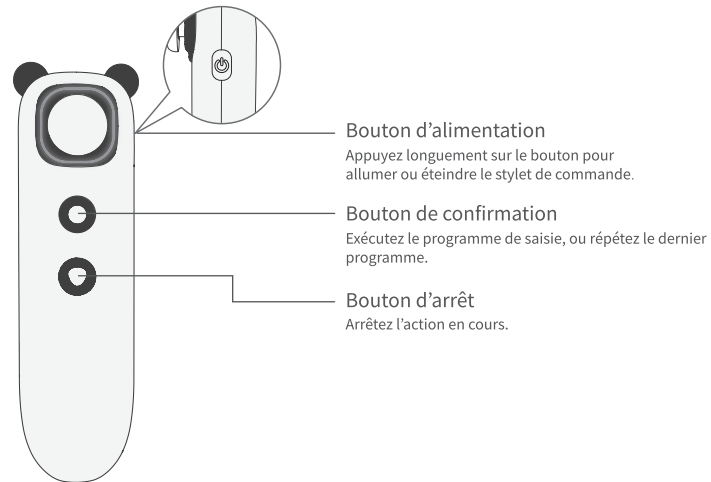


Vérifiez le niveau actuel de la batterie

Inclinez mTiny et maintenez-le pendant un certain temps, le niveau de la batterie de mTiny et du stylet de commande s'afficheront.

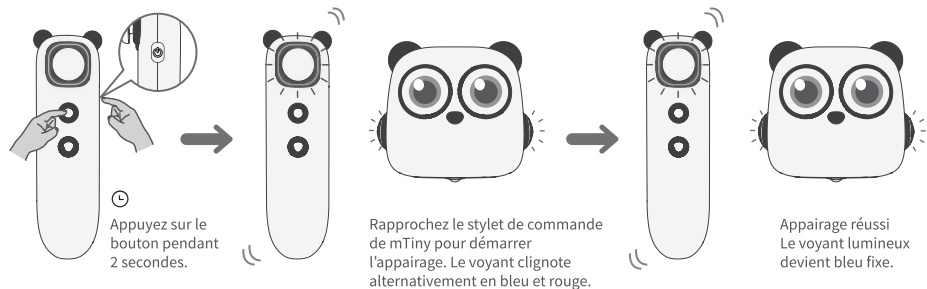


Explication des boutons



Appairage

Avant l'appairage, redémarrez le robot et le stilet de commande. Suivez ensuite les instructions ci-dessous pour terminer l'appairage :



Étalonnage de la manette

La manette pourrait présenter un dysfonctionnement après une utilisation prolongée, veuillez suivre les instructions ci-dessous pour l'étalonner afin de conserver un contrôle précis.

- 1 Commencez l'étalonnage.



- 2 Poussez le joystick de la manette complètement vers l'avant puis relâchez-la.



- 3 Poussez et tirez le joystick de la manette complètement dans les trois autres directions puis relâchez-la pour terminer l'étalonnage.

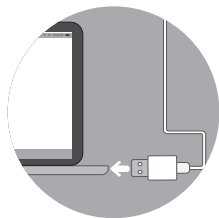


- 4 Quittez l'étalonnage.

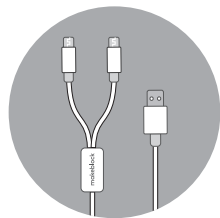


Mise à jour du microprogramme

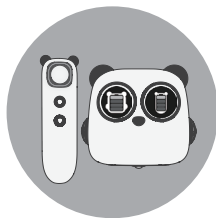
- 1 Préparation à la mise à jour.



Un ordinateur doté de ports USB



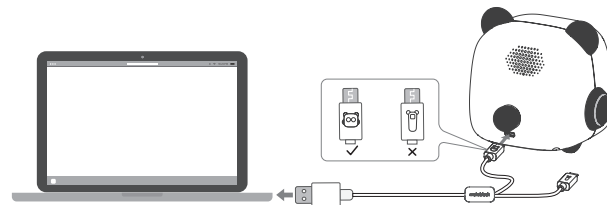
Câble USB dans la boîte



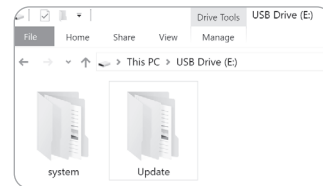
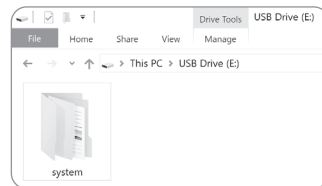
mTiny et le stylet de commande appairés (avec au moins 50 % du niveau de batterie)

- 2 Rendez-vous à l'adresse <https://www.makeblock.com/support/ps-mtiny#firmware> et téléchargez le dernier fichier de mise à jour du microprogramme.

- 3 Utilisez le câble USB avec l'icône mTiny pour brancher mTiny à l'ordinateur.



- 4 Une fois branché, l'ordinateur reconnaît mTiny en tant que clé USB. Ouvrez-le, un dossier intitulé « système » s'affiche.
- 5 Extraire le fichier de mise à jour. Cherchez le dossier intitulé « update » dans le répertoire que vous venez d'extraire. Copiez et collez l'intégralité du dossier « update » dans le répertoire racine du disque de mTiny.



6 Débranchez mTiny de l'ordinateur.

7 Redémarrez mTiny et le stylet de commande. Le processus de mise à jour débutera automatiquement. Le processus de mise à jour dure 3 à 5 minutes. Soyez patient. Un son vous indiquera que la mise à jour est réussie.

Pendant le processus de mise à jour, mTiny vérifie automatiquement la connexion avec le stylet de commande et le niveau de batterie actuel. Le processus pourrait s'interrompre si les conditions ne sont pas satisfaites. Veuillez relancer l'appairage ou recharger la batterie.



Mise à jour terminée. Essayez les nouvelles fonctionnalités de mTiny !

État du voyant



Voyant d'état


Voyant bleu à pulsations	Mode veille
Voyant rouge à pulsations	Chargement
Voyant vert fixe	Chargement terminé
Voyant rouge clignotant	Batterie faible
Voyant bleu clignotant	Non appairé avec le stylet de commande
Le voyant clignote alternativement en rouge et bleu	Appairage en cours avec le stylet de commande
Voyant bleu fixe	Appairage réussi



Voyant d'état

Voyant bleu à pulsations	Mode veille
Voyant rouge à pulsations	Chargement
Voyant vert fixe	Chargement terminé
Voyant rouge clignotant	Batterie faible
Voyant bleu clignotant	Non appairé avec mTiny
Le voyant clignote alternativement en rouge et bleu	Appairage en cours avec mTiny
Voyant bleu fixe	Appairage réussi

Mises en garde :

- Le produit est recommandé pour les enfants âgés de plus de 4 ans.
- Ne laissez pas un enfant de moins de 3 ans utiliser le produit.
- Un adulte doit être présent lorsque les enfants utilisent le produit.
- Pour éviter tout risque de chute qui endommagerait le produit, ne le placez pas sur un rebord en hauteur.
- Pour éviter toute défaillance du produit, ne le démontez pas, ne le réparez pas et ne le modifiez pas vous-même.
- La batterie n'est pas remplaçable.
- Pour éviter toute défaillance du produit ou danger, ne mettez pas le produit dans l'eau ou le feu, et ne l'exposez pas à un environnement humide ou à haute température.
- N'utilisez pas et ne chargez pas le produit à une température supérieure à la plage de température de fonctionnement.
- Veuillez charger complètement le produit avant de le laisser inactif, et rechargez-le au moins une fois tous les 3 mois.
- Veuillez utiliser l'adaptateur recommandé (adaptateur 5 V/2 A) pour recharger le produit.
- L'adaptateur d'alimentation (non inclus dans la boîte) n'est pas un jouet.
- Une mauvaise utilisation de l'adaptateur présente un risque de choc électrique.
- Éteignez et débranchez le produit de l'alimentation externe avant de le nettoyer avec un liquide.
- Ne branchez pas le produit à plus que le nombre de blocs d'alimentation recommandé.
- Ce produit ne doit être rechargé que sous la surveillance d'un adulte.
- Vérifiez régulièrement que les câbles, les prises, le boîtier et les autres composants ne sont pas endommagés. Arrêtez immédiatement d'utiliser le produit en cas de dommages et faites-le réparer.
- Le jouet doit uniquement être connecté à des équipements « Class II » portant le symbole «  ».
- Des dysfonctionnements peuvent survenir lorsque le produit est rechargé à une température inférieure à 0 °C ou supérieure à 40 °C.

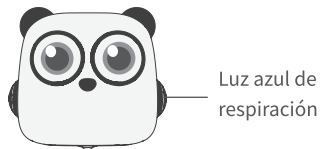
Spécifications

Batterie (mTiny)	Batterie au lithium de 1800 mAh
Tension d'entrée micro USB (mTiny)	5 V CC
Courant d'entrée micro USB (mTiny)	1,5 A
Batterie (stylet de commande)	Batterie au lithium de 300 mAh
Tension d'entrée micro USB (stylet de commande)	5 V CC
Courant d'entrée micro USB (stylet de commande)	270mA
Mode de transmission	2,4 Ghz
Plage de fréquences	2 400 MHz à 2 480 MHz
Distance de fonctionnement	Dans un rayon de 10 mètres (dans un espace ouvert)
Température de fonctionnement	0 °C à -40 °C
Température de stockage	-10 °C à -55 °C

Inactividad/Actividad

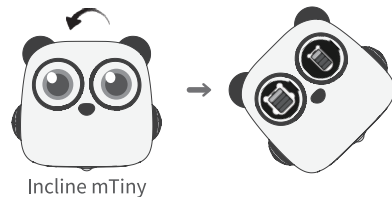
Cuando la pantalla está apagada y el indicador lateral se enciende en un estado de luz azul de respiración, significa que mTiny está descansando.

Mueva la palanca de mando del lápiz controlador o agite mTiny para reanimarlo.

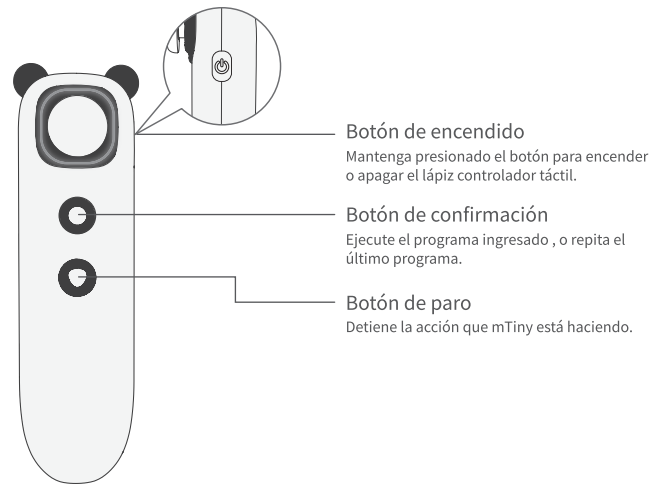


Revise el nivel de la batería

Incline mTiny por un momento, se mostrará el nivel de batería de mTiny y el controlador del lápiz táctil.

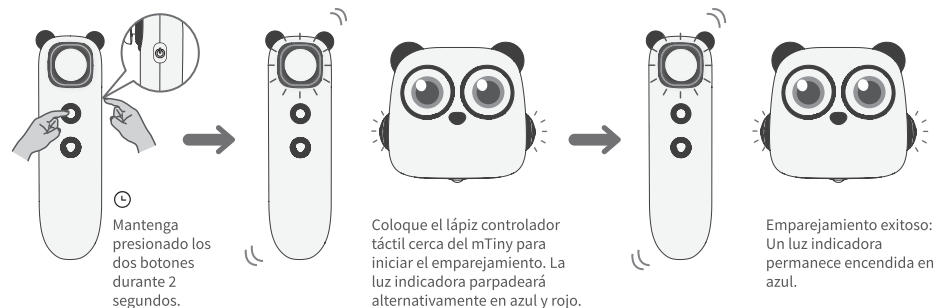


Instrucción de botón



Emparejamiento

Antes de emparejar, reinicie el robot y el lápiz controlador táctil. Luego siga las instrucciones para completar el emparejamiento:



Calibración de la palanca de mando

La palanca de mando podría funcionar erróneamente después de un uso prolongado, siga las instrucciones para recalibración.

- 1 Ingrese el estado de calibración.



- 2 Empuje la palanca de mando completamente hacia adelante y luego suéltelo.



- 3 Empuje y hale de la palanca de mando completamente en las tres direcciones y luego suelte para completar la calibración.

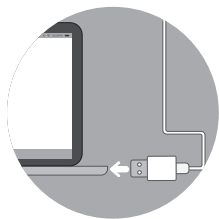


- 4 Salga de la calibración.

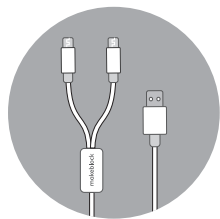


Actualización de software

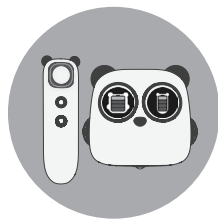
- 1 Preparación para la actualización.



Una computadora con interfaz USB



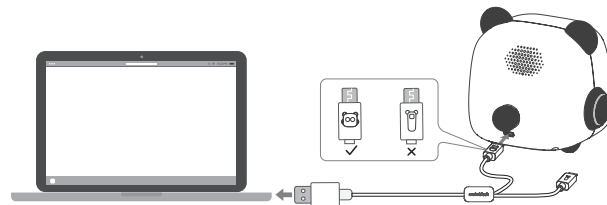
Cable USB en el paquete del producto



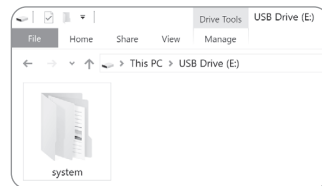
mTiny emparejado con el lápiz controlador táctil (más del 50% nivel de la batería)

- 2 Inicie la página <https://www.makeblock.com/support/ps-mtiny#firmware> y descargue el último paquete de software de actualización.

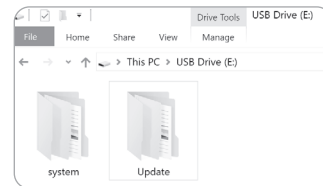
- 3 Conecte el robot mTiny a la computadora con el cable USB con el ícono de mTiny.



- 4 Después de que la conexión y la identificación sea exitosa, la computadora reconocerá mTiny como un dispositivo USB. abra el dispositivo y verá una carpeta llamada "sistema".



- 5 Descomprima el paquete de actualización. Encuentre la carpeta llamada "actualizar". Copie toda la carpeta de "actualización" y colóquela en el directorio raíz de mTiny.



6 Desconecte mTiny de la computadora.

7 Reinicie mTiny y el lápiz controlador táctil, y después del reinicio, mTiny se actualizará automáticamente. El proceso de actualización toma de 3 a 5 minutos. Por favor, espere con paciencia. Habrá una notificación de audio cuando la actualización se exitosa.

Durante el proceso de actualización, mTiny verificará automáticamente la conexión de mTiny y el lápiz controlador táctil, y si la batería es suficiente. El proceso podría detenerse si no se cumplen esas condiciones. Por favor, vuelva a conectar o cargar.



Actualización finalizada. ¡Pruebe las nuevas funciones de mTiny!

Estado del indicador



Indicador de estado



Indicador de estado

Luz azul de respiración	Modo de Inactividad	Luz azul de respiración	Modo de Inactividad
Luz roja de respiración	Cargando	Luz roja de respiración	Cargando
Luz verde fija encendida	Carga completa	Luz verde fija encendida	Carga completa
Luz roja parpadeante	Batería baja	Luz roja parpadeante	Batería baja
Luz azul parpadeante	No emparejado con el lápiz controlador	Luz azul parpadeante	Desconectado de mTiny
El indicador parpadea alternativamente en rojo y azul	Emparejamiento con el lápiz controlador	El indicador parpadea alternativamente en rojo y azul	Emparejando con mTiny
Luz azul fija encendida	Emparejamiento exitoso con el lápiz controlador	Luz azul fija encendida	Emparejamiento exitoso

Precauciones:

- El producto está recomendado para niños mayores de 4 años.
- No permita que los niños menores de 3 años utilicen el producto.
- Los niños deben usar este producto acompañados por un adulto.
- No coloque el producto en el borde de un lugar alto para evitar daños en caso de caídas.
- No desmonte, repare ni modifique el producto para evitar el funcionamiento incorrecto del producto.
- La batería no es reemplazable.
- No exponga el producto al agua o fuego, ni lo exponga a un ambiente húmedo o alta temperatura para evitar fallas en el producto o accidentes de seguridad.
- No utilice ni cargue el producto a una temperatura que excede el rango de temperatura de funcionamiento.
- Cargue completamente el producto antes de dejarlo inactivo, y cárguelo al menos una vez cada 3 meses.
- Utilice el adaptador recomendado (5V/2A) para cargar el producto.
- Los adaptadores utilizados para cargar este producto (no incluidos en el paquete) no deben ser usados como juguetes.
- El uso incorrecto del adaptador puede provocar un riesgo de descarga eléctrica.
- Apague y desconecte el producto de cualquier equipo electrónico externo antes de limpiarlo con líquido.
- El producto no se puede conectar con otros equipos electrónicos mas que los recomendados.
- Este producto solo se puede cargar bajo la supervisión de un adulto.
- Revise regularmente si los cables, enchufes, carcasas y otros componentes se encuentran dañados. Deje de usarlos hasta que sean reparados.
- El juguete sólo se debe conectar a equipos con símbolo de Class II.
- Es posible que ocurran anomalías cuando cargue el producto a temperatura inferior a 0 °C o superior a 40 °C.

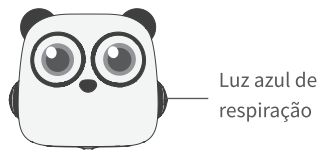
Especificaciones:

Batería (mTiny)	Batería de litio de 1800mAh
Voltaje de entrada USB (mTiny)	DC 5 V
Corriente de entrada micro USB (mTiny)	1,5 A
Batería (lápiz controlador táctil)	Batería de litio 300 mAh
Voltaje de entrada micro USB (lápiz controlador táctil)	DC 5 V
Corriente de entrada micro USB (lápiz controlador táctil)	270 mA
Modo de comunicación	2,4 G
Rango de frecuencia	2400 MHz – 2480 MHz
Distancia de conexión	Un radio de 10 metros (en un espacio abierto)
Temperatura de funcionamiento	0 °C~-40 °C
Temperatura de almacenamiento	-10 °C~-55 °C

Suspender/Acordar

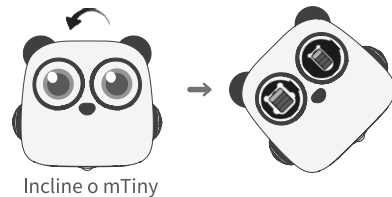
Quando a tela se apaga e o indicador lateral acende luz azul de respiração, o mTiny está descansando.

Mova o joystick do controlador de lápiz táctil ou agite o mTiny para acordá-lo.

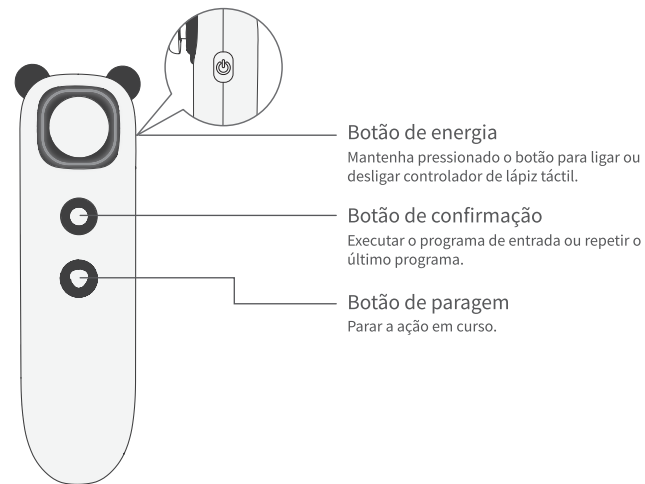


Verificar o nível atual da bateria

Incline o mTiny por um momento, o nível de bateria do mTiny e do controlador de lápiz táctil serão exibidos.



Instruções dos botões



Emparelhamento

Antes de emparelhar, reinicie o robô e o controlador de lápiz táctil. Em seguida, siga as instruções abaixo para concluir o emparelhamento:



Calibragem do joystick

O joystick pode ter falhas de funcionamento depois de ser utilizado por um longo período, siga as instruções abaixo para o calibrar, a fim de manter um controlo preciso.

- 1 Iniciar a calibragem.



- 2 Mova o joystick completamente para frente e solte-o.



- 3 Mova o joystick completamente nas outras três direções e solte-o para concluir a calibragem.

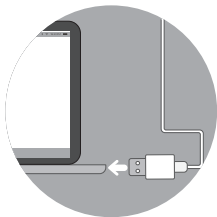


- 4 Sair da calibragem.

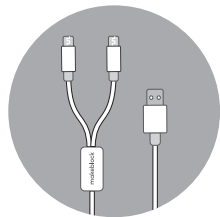


Atualização de firmware

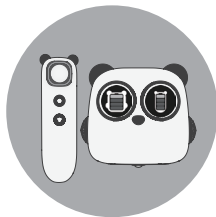
- 1 Preparação para atualização.



Um computador com portas USB



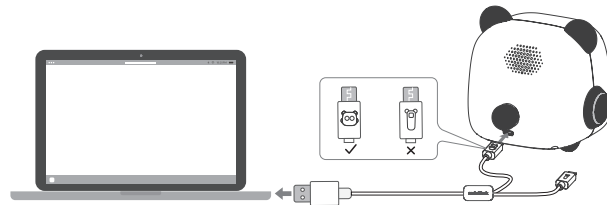
Cabo USB na embalagem do produto



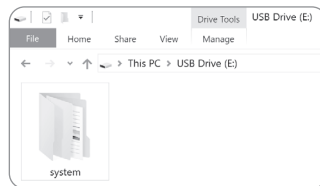
mTiny e controlador de lápis táctil emparelhados (com pelo menos 50% do nível da bateria)

- 2 Visite <https://www.makeblock.com/support/ps-mtiny#firmware> e transfira o pacote de atualização de firmware mais recente.

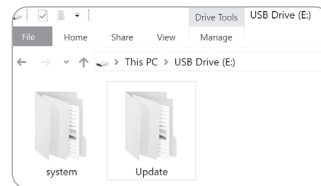
- 3 Use o cabo USB com o ícone mTiny para conectar o mTiny ao computador.



- 4 Após a conexão, o computador reconhecerá o mTiny como uma unidade USB. Abra a unidade USB, uma pasta chamada “system” será exibida.



- 5 Extraia o pacote de atualização. Encontre a pasta chamada “update” no diretório extraído. Copie e cole toda a pasta “update” no diretório raiz da unidade do mTiny.



6 Desconecte o mTiny do computador.

7 Reinicie o mTiny e controlador de lápiz táctil, e o processo de atualização será iniciado automaticamente. O processo de atualização levará 3 a 5 minutos. Espere um pouco. Um som de aviso tocará quando a atualização for sucedida.

Durante o processo de atualização, o mTiny verificará automaticamente a conexão com controlador de lápiz táctil e o nível atual da bateria. O processo pode parar se estas condições não forem cumpridas. Emparelhe novamente ou carregue a bateria.

 Atualização completa. Experimente os novos recursos do mTiny!

Estado do indicador



Indicador de estado


Luz azul de respiração	Modo de Suspensão
Luz vermelha de respiração	Carregando
Luz verde acesa	Carregamento concluído
Luz vermelha pisca	Bateria fraca
Luz azul pisca	Não emparelhado com a caneta de controlo por toque
O indicador pisca alternadamente vermelho e azul	Emparelhando com a caneta de controlo por toque
Luz azul acesa	Emparelhamento sucedido



Indicador de estado

Luz azul de respiração	Modo de Suspensão
Luz vermelha de respiração	Carregando
Luz verde acesa	Carregamento concluído
Luz vermelha pisca	Bateria fraca
Luz azul pisca	Não emparelhado com mTiny
O indicador pisca alternadamente vermelho e azul	Emparelhando com o mTiny
Luz azul acesa	Emparelhamento sucedido

Avisos:

- O produto é recomendado para crianças acima de 4 anos de idade.
- Não permita que crianças menores de 3 anos usem o produto.
- Um adulto deve estar presente quando crianças usarem o produto.
- Não coloque o produto na borda de um local alto, a fim de evitar danos por queda.
- Não desmonte, repare ou modifique o produto sozinho, a fim de evitar falhas no produto.
- A bateria não é substituível.
- Não coloque o produto em água ou no fogo nem o exponha a um ambiente húmido ou a temperaturas elevadas, a fim de evitar falhas no produto ou riscos de segurança.
- Não use ou carregue o produto a uma temperatura que exceda a faixa de temperatura operacional.
- Carregue totalmente o produto antes de o deixar inativo e carregue-o pelo menos uma vez a cada 3 meses.
- Use o adaptador indicado (de 5 V/2 A) para recarregar a bateria do produto.
- O adaptador de energia (não incluído na embalagem do produto) para o produto não é um brinquedo.
- O uso incorreto do adaptador de energia pode resultar em risco de choque elétrico.
- Desligue e desconecte o produto da fonte de alimentação externa antes de limpar o produto com líquidos.
- Não conecte o produto a quantidades maiores do que a recomendada de fontes de alimentação.
- Este produto só pode ser carregado sob a supervisão de um adulto.
- Verifique regularmente os cabos, as fichas, a caixa e outros componentes quanto a qualquer dano. Pare de usar o produto imediatamente se ocorrer algum dano e o envie-o para reparação.
- Este brinquedo só deve ser conectado a equipamentos Class II que possuam o seguinte símbolo “”.
- Podem ocorrer falhas quando o produto for carregado a uma temperatura inferior a 0°C ou superior a 40°C.

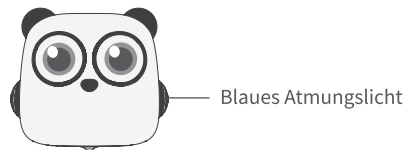
Especificações

Bateria (mTiny)	Bateria de lítio, 1,800 mAh
Tensão de entrada micro USB (mTiny)	5 V CC
Corrente de entrada micro USB (mTiny)	1,5 A
Bateria (controlador de lápiz táctil)	Bateria de lítio, 300 mAh
Tensão de entrada micro USB (caneta de controlo por toque)	5 V CC
Corrente de entrada micro USB (caneta de controlo por toque)	270 mA
Modo de transmissão	2.4 G
Faixa de frequência	2400MHz–2480MHz
Distância de funcionamento	Dentro de um raio de 10 metros (em campo aberto)
Temperatura de funcionamento	0°C–40°C
Temperatura de armazenamento	-10°C–55°C

Schlafmodus aktivieren/deaktivieren

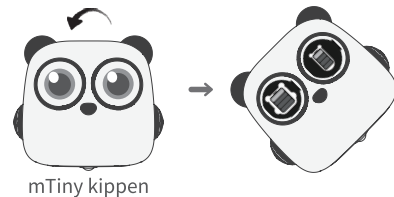
Wenn sich die Displays ausschalten und sich die Seitenanzeigen in blaue Atmungsleuchten verwandeln, befindet sich mTiny im Schlafmodus.

Bewegen Sie den Joystick an dem Tipp-Stift oder schütteln Sie mTiny, um ihn zu wecken.

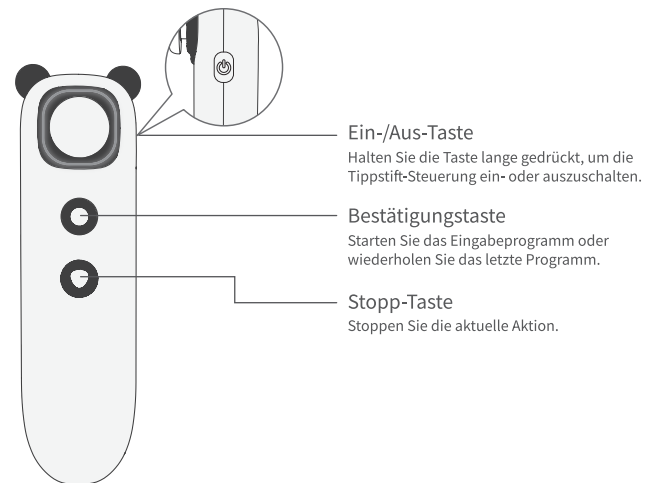


Prüfen Sie den aktuellen Ladezustand der Batterie

Wenn Sie mTiny für eine Weile kippen, zeigt er den Ladezustand des mTiny und des Tipp-Stifts an.



Hinweis zu den Taste



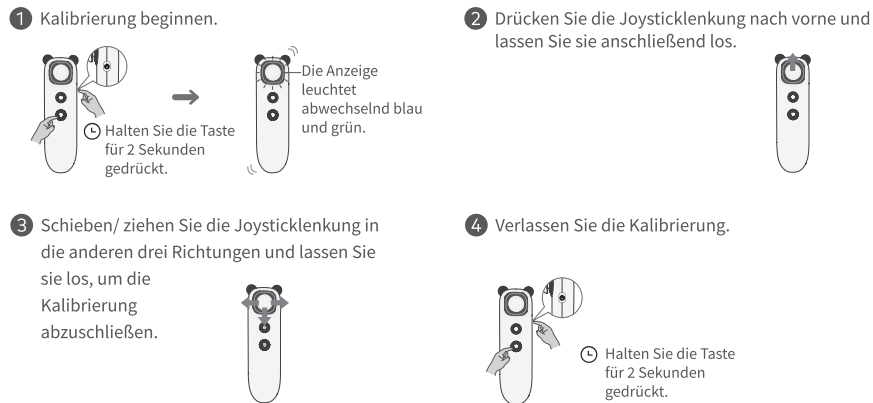
Kopplung

Führen Sie vor der Kupplung des Roboters und Tipp-Stifts einen Neustart durch. Folgen Sie dann den Anweisungen unten, um die Kopplung abzuschließen:



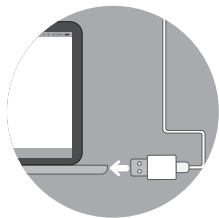
Kalibrierung des Joysticks

Der Joystick kann sich nach längerer Benutzung fehlerhaft verhalten. Bitte befolgen Sie die untenstehenden Anweisungen, um ihn zu kalibrieren und somit eine präzise Steuerung zu gewährleisten.

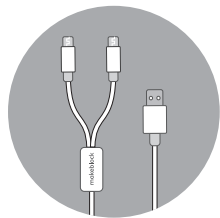


Firmware-Aktualisierung

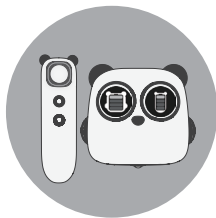
- 1 Vorbereitung auf die Aktualisierung.



Ein Computer mit USB-Anschlüssen



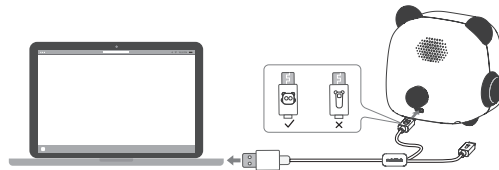
USB-Kabel im Produktpaket



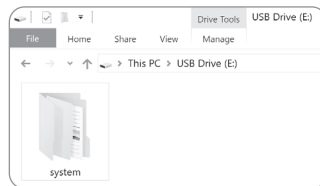
Gekoppelter mTiny und
Tippstift-Steuerung (mit einem
Batteriestand von mindestens 50 %)

- 2 Gehen Sie zu <https://www.makeblock.com/support/ps-mtiny#firmware> und laden Sie das neueste Firmware-Aktualisierungspaket herunter.

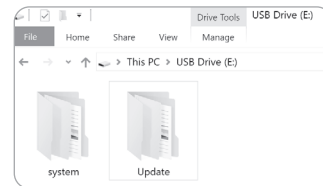
- 3 Verwenden Sie das USB-Kabel mit mTiny-Symbol, um den mTiny an Computer anzuschließen.



- 4 Nach dem Anschluss wird der Computer mTiny als USB-Festplatte erkennen. Wenn Sie diese öffnen, wird das Verzeichnis „System“ angezeigt.



- 5 Extrahieren Sie das Aktualisierungspaket. Suchen Sie das Verzeichnis „Aktualisierung“ im extrahierten Verzeichnis. Kopieren und fügen Sie das gesamte Verzeichnis „Aktualisierung“ in das Stammverzeichnis der Festplatte von mTiny ein.



6 Trennen Sie mTiny von Ihrem Computer.

7 Starten Sie mTiny und den Tipp-Stift erneut. Hierdurch wird der Aktualisierungsvorgang automatisch gestartet. Der Aktualisierungsvorgang dauert 3 bis 5 Minuten. Nach erfolgreicher Aktualisierung ertönt ein Signalton.

Während des Aktualisierungsvorgangs wird mTiny automatisch den Anschluss zum Tipp-Stift und den aktuellen Batteriestand prüfen. Der Vorgang könnte unterbrochen werden, wenn diese Bedingungen nicht erfüllt werden. Bitte koppeln Sie erneut oder laden Sie die Batterie auf.



Aktualisierung abgeschlossen? Probiere die neuen Funktionen des mTiny!

Anzeigestatus




Statusanzeige



Statusanzeige

Blaues Atmungslicht	Schlafmodus	Blaues Atmungslicht	Schlafmodus
Rotes Atmungslicht	Wird aufgeladen	Rotes Atmungslicht	Wird aufgeladen
Grünes Licht leuchtet dauerhaft	Ladevorgang abgeschlossen	Grünes Licht leuchtet dauerhaft	Ladevorgang abgeschlossen
Rotes Licht blinkt	Niedriger Batteriestand	Rotes Licht blinkt	Niedriger Batteriestand
Blaues Licht blinkt	Nicht mit dem Tipp-Stift gekoppelt	Blaues Licht blinkt	Nicht mit mTiny gekoppelt
Die Anzeige leuchtet abwechselnd rot und blau	Wird mit dem Tipp-Stift gekoppelt	Die Anzeige leuchtet abwechselnd rot und blau	Kopplung mit mTiny
Blaues Licht leuchtet dauerhaft	Kopplung erfolgreich	Blaues Licht leuchtet dauerhaft	Kopplung erfolgreich

Vorsicht:

- Dieses Produkt wird für Kinder über 4 Jahren empfohlen.
- Kinder unter 3 Jahren dürfen dieses Produkt nicht verwenden.
- Bei Gebrauch des Produkts muss stets eine erwachsene Person anwesend sein.
- Stellen Sie das Produkt nicht auf die Kante eines hohen Platzes, um Schäden durch Herunterfallen zu vermeiden.
- Zerlegen, reparieren oder verändern Sie das Produkt nicht selbst, um Produktfehler zu vermeiden.
- Die Batterie kann nicht ersetzt werden.
- Legen Sie das Produkt nicht in Wasser oder Feuer und setzen Sie es nicht einer feuchten oder heißen Umgebung aus, um Produktfehler oder Sicherheitsgefahren zu vermeiden.
- Verwenden und laden Sie das Produkt nicht bei Temperaturen, die den Betriebstemperaturbereich überschreiten.
- Bitte laden Sie das Produkt vollständig auf, bevor Sie es im Leerlauf lassen, und laden Sie es mindestens alle 3 Monate auf.
- Das Gerät darf nur mit dem empfohlenen Steckernetzteil (5 V/2 A) aufgeladen werden.
- Das Netzteil (nicht im Produktpaket enthalten) für das Produkt ist kein Spielzeug.
- Die Zweckentfremdung des Netzteils kann zur Gefahr eines Stromschlags führen.
- Bitte schalten Sie das Produkt ab und trennen Sie es von der externen Stromversorgung, bevor Sie es mit einer Flüssigkeit reinigen.
- Schließen Sie das Produkt nicht an mehr als die empfohlene Menge von Netzteilen an.
- Dieses Produkt darf nur unter Aufsicht eines Erwachsenen aufgeladen werden.
- Prüfen Sie regelmäßig die Kabel, Stecker, das Gehäuse und sonstige Komponenten auf Schäden. Unterbrechen Sie umgehend den Gebrauch des Produkts, falls Schäden auftreten, und lassen Sie es reparieren.
- Das Spielzeug darf nur mit Geräten der Class II verbunden werden, die mit dem folgenden Symbol „“ versehen sind.
- Es könnten Fehler auftreten, wenn das Produkt bei einer Temperatur unter 0 °C oder über 40 °C aufgeladen wird.

Technische Daten

Batterie (mTiny)	1.800 mAh-Lithiumbatterie
Micro-USB-Eingangsspannung (mTiny)	DC 5 V
Micro-USB-Eingangsstrom (mTiny)	1,5 A
Batterie (Tippstift-Steuerung)	300 mAh-Lithiumbatterie
Micro-USB-Eingangsspannung (Tipp-Stift)	DC 5 V
Micro-USB-Eingangsstrom (Tipp-Stift)	270 mA
Übertragungsmodus	2,4 G
Frequenzbereich	2.400 MHz bis 2.480 MHz
Arbeitsabstand	Innerhalb eines 10-Meter-Radius (oder im Freien)
Betriebstemperatur	0 °C bis -40 °C
Lagertemperatur	-10 °C bis -55 °C

Режим ожидания/возврат в рабочий режим

Отключение дисплеев и включение быстрого мигания синих боковых индикаторов означает, что mTiny перешел в режим ожидания.

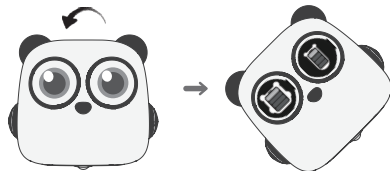
Переместите джойстик на контроллере или встряхните mTiny, чтобы вернуть его в рабочий режим.



Быстро мигающий синий индикатор

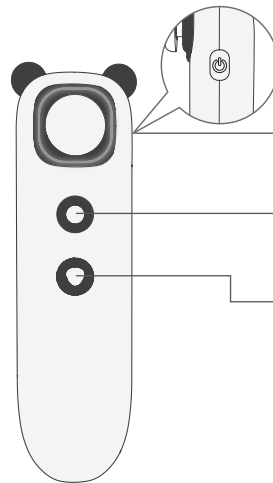
Проверьте уровень заряда аккумулятора

Наклоните mTiny и удерживайте его некоторое время в таком положении, после чего на mTiny и сенсорном контроллере отобразится уровень заряда аккумулятора.



Наклоните mTiny

Инструкции по кнопкам



Кнопка питания

Нажмите и удерживайте кнопку, чтобы включить или отключить контроллер.

Кнопка подтверждения

Запустите введенную программу или повторите последнюю программу.

Кнопка остановки

Остановка выполняемого действия.

Сопряжение

Перед сопряжением перезапустите робота и сенсорный контроллер. Затем следуйте приведенным ниже инструкциям, чтобы выполнить сопряжение.



Калибровка джойстика

Джойстик может неправильно срабатывать после длительного использования. Выполните приведенные ниже инструкции, чтобы настроить его для повышения точности управления.

- 1 Начните калибровку.



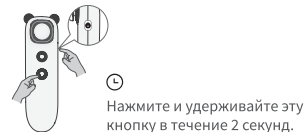
- 2 Нажмите джойстик до упора вперед, затем отпустите.



- 3 Индикатор начнет мигать попеременно синим и зеленым цветом.

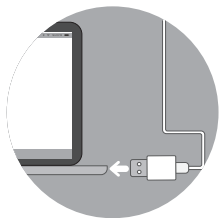


- 4 Завершите калибровку.

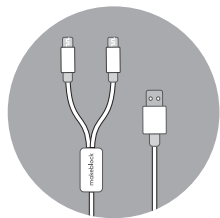


Обновление микропрограммы

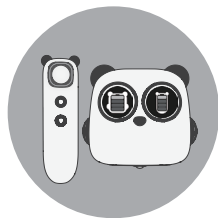
- 1 Подготовка к обновлению.



Компьютер с портами USB



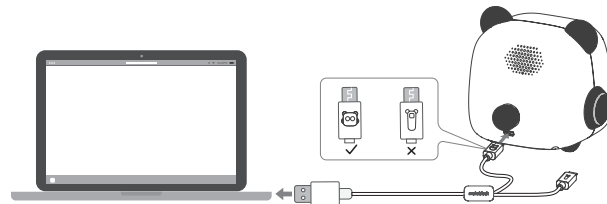
Кабель USB в пакете с устройством



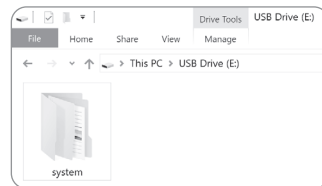
Сопряженный mTiny и сенсорный контроллер (с уровнем заряда не менее 50 %)

- 2 Перейдите на страницу <https://www.makeblock.com/support/ps-mtiny#firmware> и загрузите последнюю версию пакета программного обеспечения.

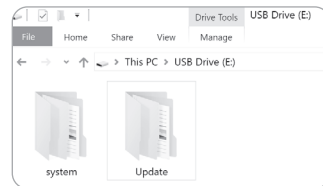
- 3 Используйте кабель USB со значком mTiny для подключения mTiny к компьютеру.



- 4 После подключения компьютер распознает mTiny как накопитель USB. Откройте его и найдите папку с именем System.




- 5 Извлеките пакет обновления. Найдите папку с именем Update в извлеченном каталоге. Скопируйте и вставьте всю папку Update в корневой каталог диска mTiny.



6 Отсоедините mTiny от компьютера.

7 Перезапустите mTiny и контроллер, после чего обновление начнется автоматически. Процесс обновления может занять от 3 до 5 минут. Дождитесь его завершения. После успешного обновления раздастся звуковой сигнал.

Во время обновления mTiny автоматически проверит подключение к сенсорному контроллеру и текущий уровень заряда аккумулятора. Процесс может быть остановлен, если эти условия не соблюдаются. Выполните сопряжение повторно или зарядите аккумулятор.

 Обновление завершено. Попробуйте новые функции mTiny!

— Состояние индикатора




Быстро мигающий синий индикатор	Режим ожидания
Быстро мигающий красный индикатор	Подзарядка
Непрерывно горящий зеленый индикатор	Подзарядка завершена
Мигающий красный индикатор	Низкий заряд аккумулятора
Мигающий синий индикатор	Нет сопряжения с контроллером
Индикатор мигает попеременно синим и зеленым цветом	Сопряжение с контроллером
Непрерывно горящий синий индикатор	Сопряжение успешно завершено



Быстро мигающий синий индикатор	Режим ожидания
Быстро мигающий красный индикатор	Подзарядка
Непрерывно горящий зеленый индикатор	Подзарядка завершена
Мигающий красный индикатор	Низкий заряд аккумулятора
Мигающий синий индикатор	Нет сопряжения с mTiny
Индикатор мигает попеременно синим и зеленым цветом	Сопряжение с mTiny
Непрерывно горящий синий индикатор	Сопряжение успешно завершено

Внимание!

- Устройство рекомендуется для детей старше 4 лет.
- Не разрешайте детям до 3 лет пользоваться этим устройством.
- Дети должны работать с устройством в присутствии взрослых.
- Не размещайте устройство на краю высоко расположенных поверхностей, чтобы оно не было повреждено при падении.
- Не пытайтесь разобрать, отремонтировать или модифицировать устройство самостоятельно во избежание его сбоев.
- Аккумулятор не подлежит замене.
- Не бросайте устройство в огонь или воду, не подвергайте его высоким температурам или воздействию сред с повышенной влажностью во избежание сбоев устройства и возникновения опасности для пользователей.
- Не используйте и не заряжайте устройство при температуре, превышающей указанную температуру эксплуатации.
- Полностью зарядите устройство, прежде чем перестать им пользоваться в течение длительного времени, затем заряжайте его каждые 3 месяца.
- Для зарядки устройства используйте рекомендованный адаптер (5 В/2 А).
- Адаптер питания (не входит в комплект поставки) для устройства не является игрушкой.
- Ненадлежащее использование адаптера питания может привести к поражению электрическим током.
- Перед очисткой устройства моющими средствами завершите работу устройства и отсоедините его от внешнего источника питания.
- Не подсоединяйте продукт к источникам питания, характеристики которых отличаются от рекомендованных. Устройство можно заряжать только в присутствии взрослых.
- Регулярно проверяйте кабели, разъемы, корпус и другие компоненты на предмет повреждений. При возникновении повреждения незамедлительно перестаньте использовать устройство и обратитесь в сервис для его ремонта.
- Игрушку можно подключать только к оборудованию Class II, обозначенному символом .
- При зарядке устройства в температурной среде ниже 0°C или выше 40 °C могут возникать сбои.

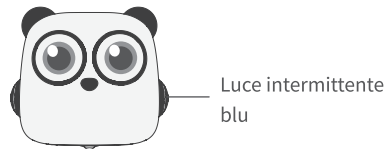
Технические характеристики

Аккумулятор (mTiny)	Литиевый аккумулятор 1800 мА·ч
Входное напряжение на разъеме Micro USB (mTiny)	5 В пост. тока
Входной ток разъема Micro USB (mTiny)	1,5 А
Аккумулятор (сенсорный контроллер)	литиевый аккумулятор 300 мА·ч
Входное напряжение на разъеме Micro USB (сенсорный контроллер)	5 В пост. тока
Входной ток на разъеме Micro USB (сенсорный контроллер)	270 мА
Режим передачи	2,4G
Диапазон рабочих частот	2400–2480 МГц
Радиус действия	10 м (на открытом пространстве)
Рабочая температура	от 0 до 40 °C
Температура хранения	от -10 до 55 °C

Disattivo/Attivo

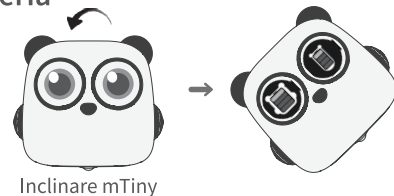
Quando i display si spengono e gli indicatori laterali si illuminano di luce intermittente blu, mTiny è in modalità Disattivato.

Spostare il joystick sul controller della penna capacitiva o scuotere mTiny per attivarlo.



Controllare il livello attuale della batteria

Inclinare mTiny e tenerlo in questa posizione per un po', verrà visualizzato il livello della batteria sia di mTiny sia del controller.



Istruzioni per i pulsanti



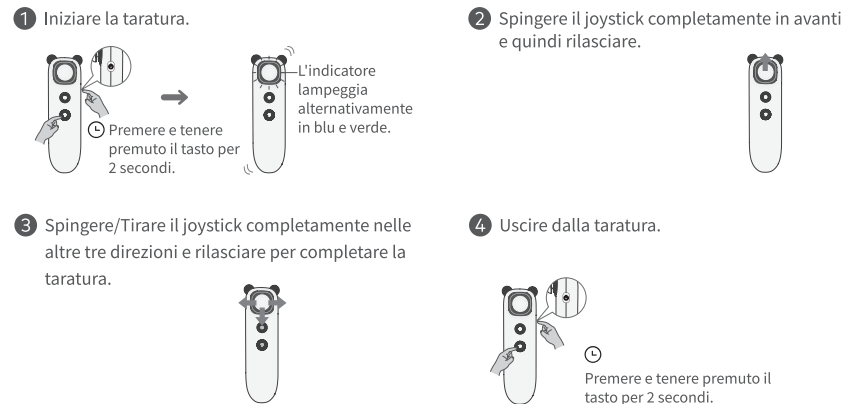
Associazione

Prima di eseguire l'associazione, riavviare il robot e il controller penna capacitiva. Quindi seguire le istruzioni seguenti per completare l'associazione:



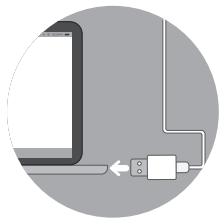
Taratura del joystick

Il joystick potrebbe non rispondere correttamente dopo l'uso per lunghi periodi, seguire le istruzioni qui sotto per effettuare la taratura e mantenere un controllo preciso.

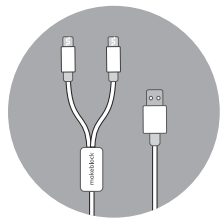


Aggiornamento del firmware

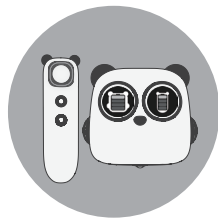
- 1 Preparazione per l'aggiornamento.



Un computer con porte USB



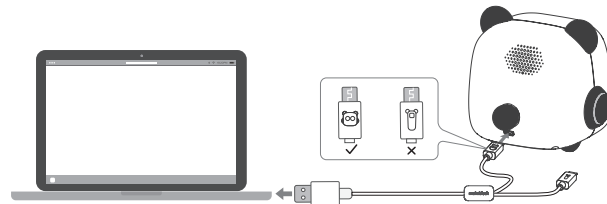
Cavo USB nella confezione del prodotto



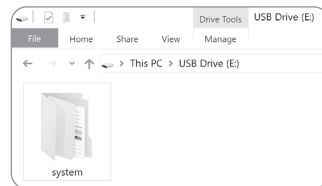
Controller mTiny e penna capacitiva associati (con almeno il 50% della batteria)

- 2 Andare su <https://www.makeblock.com/support/ps-mtiny#firmware> e scaricare l'ultimo pacchetto di aggiornamento del firmware.

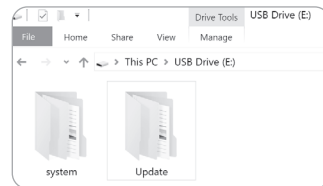
- 3 Utilizzare il cavo USB con l'icona mTiny per connettere mTiny al computer.



- 4 Dopo la connessione, il computer riconoscerà mTiny come unità USB Aprila, verrà visualizzata una cartella denominata "sistema".



- 5 Estrarre il pacchetto di aggiornamento. Trova la cartella denominata "aggiornamento" nella directory estratta. Copiare e incollare l'intera cartella "aggiornamento" nella directory principale del disco di mTiny.



6 Disconnettere mTiny dal computer.

7 Riavviare mTiny e il controller della penna capacitiva e il processo di aggiornamento si avvierà automaticamente. Il processo di aggiornamento richiederà da 3 a 5 minuti. Attendere. Verrà emesso un segnale acustico quando l'aggiornamento ha esito positivo.

Durante il processo di aggiornamento, mTiny controllerà automaticamente la connessione con il controller della penna capacitiva e il livello attuale della batteria. Il processo potrebbe arrestarsi se tali condizioni non sono soddisfatte. Associare nuovamente o caricare la batteria.

 Aggiornamento completato. Prova le nuove funzionalità di mTiny!

— Led di Stato




Luce intermittente blu	Modalità attesa
Luce intermittente rossa	Ricarica
Luce verde è accesa fissa	Ricarica completa
Luce rossa lampeggia	Batteria quasi scarica
Luce blu lampeggia	Non associato al controller della penna capacitiva
L'indicatore lampeggia alternativamente in rosso e blu	Associazione con il controller della penna capacitiva
Luce blu fissa	Associazione riuscita



Luce intermittente blu	Modalità attesa
Luce intermittente rossa	Ricarica
Luce verde è accesa fissa	Ricarica completa
Luce rossa lampeggia	Batteria quasi scarica
Luce blu lampeggia	Non associato a mTiny
L'indicatore lampeggia alternativamente in rosso e blu	Associazione con mTiny
Luce blu fissa	Associazione riuscita

Precauzioni:

- Il prodotto è consigliato per bambini sopra i 4 anni.
- Non consentire a bambini sotto i 3 anni di usare il prodotto.
- Un adulto deve essere presente quando i bambini usano il prodotto.
- Non posizionare il prodotto sul bordo di un punto elevato per evitare danni dovuti a cadute.
- Non smontare, riparare o modificare personalmente il prodotto per evitare guasti al prodotto.
- Batteria non sostituibile.
- Non mettere il prodotto in acqua o nel fuoco o esporlo ad un ambiente umido o ad alta temperatura per evitare guasti al prodotto o rischi per la sicurezza.
- Non utilizzare o caricare il prodotto ad una temperatura superiore all'intervallo di temperature di funzionamento.
- Caricare completamente il prodotto prima di lasciarlo inattivo e di ricaricarlo almeno una volta ogni 3 mesi.
- Per ricaricare il prodotto, utilizzare l'adattatore consigliato (adattatore da 5 V/2 A).
- L'adattatore di alimentazione (non incluso nella confezione del prodotto) per il prodotto non è un giocattolo.
- L'uso improprio dell'adattatore di alimentazione potrebbe comportare il rischio di scosse elettriche.
- Spegnere e scollegare il prodotto dall'alimentazione esterna prima di pulire il prodotto con liquido.
- Non collegare il prodotto a più della quantità consigliata di alimentatori.
- Le batterie ricaricabili devono essere caricate esclusivamente con la supervisione di un adulto.
- Controllare regolarmente i cavi, le spine, il rivestimento e altri componenti per eventuali danni. Interrompere immediatamente l'uso del prodotto se si verificano danni e farlo riparare.
- Il giocattolo deve essere collegato esclusivamente ad apparecchiatura di Classe II che riporta il seguente simbolo " ".
- I guasti possono verificarsi quando il prodotto viene caricato ad una temperatura inferiore a 0 °C o superiore a 40 °C.

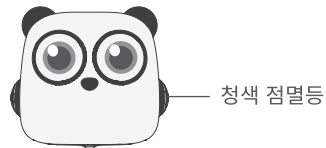
Specifiche tecniche

Batteria (mTiny)	Batteria al litio 1800 mAh
Tensione in ingresso micro USB (mTiny)	5 V CC
Corrente in ingresso micro USB (mTiny)	1,5 A
Batteria (controller della penna capacitiva)	Batteria al litio 300 mAh
Tensione di ingresso micro USB (controller della penna capacitiva)	5 V CC
Corrente di ingresso micro USB (controller della penna capacitiva)	270 mA
Modalità di trasmissione	2,4 G
Intervallo di frequenza	2.400 MHz-2.480 MHz
Distanza di funzionamento	Entro un raggio di 10 metri (in campo aperto)
Temperatura di esercizio	0 °C - 40 °C
Temperatura di conservazione	-10 °C - 55 °C

휴면 / 활성화

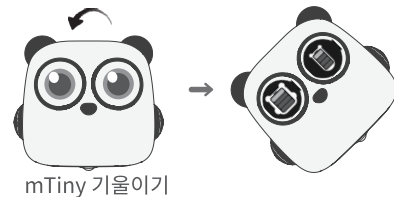
디스플레이가 꺼지고 측면 지시등이 청색으로 점멸하면 mTiny가 휴면 모드에 진입한 것입니다.

탭 펜 컨트롤러의 조이스틱을 움직이거나 흔들어 mTiny를 활성화 시킬 수 있습니다.

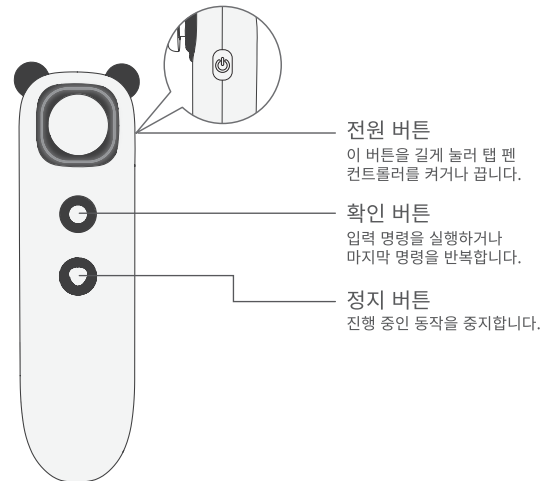


현재 배터리 잔량 확인

mTiny를 기울인 채로 일정 시간 있으면, mTiny 및 탭 펜 컨트롤러의 배터리 잔량이 표시됩니다.



버튼 설명



페어링

페어링하기 전에 로봇과 탭 펜 컨트롤러를 재시작하세요. 그런 다음 아래 설명을 따라 페어링을 완료하세요.



조이스틱 보정

장시간 사용 후에는 조이스틱이 오작동할 수 있습니다. 정확한 제어를 유지하려면 아래의 설명에 따라 재보정하십시오.

① 보정을 시작합니다.



② 조이스틱을 앞으로 끝까지 밀고 다음 놓으세요.



③ 나머지 세 방향으로 조이스틱을 완전히 밀고 당긴 다음 놓아서 보정을 완료하세요.

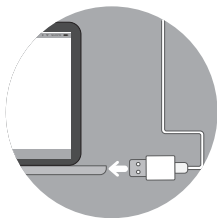


④ 보정을 종료하세요.

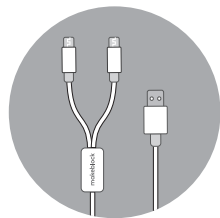


펌웨어 업데이트

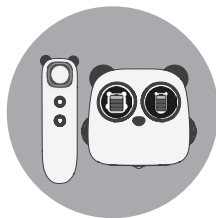
1 업데이트 준비.



USB 포트가 있는 컴퓨터



제품 패키지의 USB
케이블

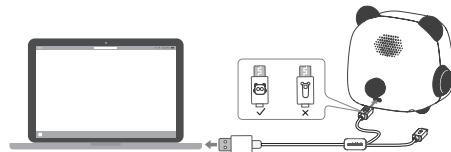


페어링된 mTiny 및 탭 펜
컨트롤러(배터리 잔량 50% 이상)

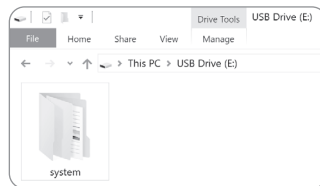
2 <https://www.makeblock.com/support/ps-mtiny#firmware>

로 이동하여 최신 펌웨어 업데이트 패키지를 다운로드하세요.

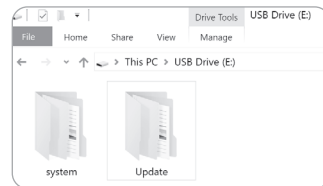
3 mTiny 아이콘이 있는 USB 케이블을 사용하여 mTiny를 컴퓨터에 연결하세요.



4 연결 후 컴퓨터는 mTiny를 USB 드라이브로 인식합니다. 이 드라이브를 열면, “system”이라는 폴더가 표시됩니다.



5 업데이트 패키지의 압축을 해제하세요. 압축 해제된 디렉토리에서 “update”라는 폴더를 찾으세요. “update” 폴더 전체를 복사하여 mTiny 디스크의 루트 디렉토리에 붙여 넣으세요.



6 컴퓨터에서 mTiny를 분리합니다.

7 mTiny와 탭 펜 컨트롤러를 재시작하면 업데이트 프로세스가 자동으로 시작됩니다.
업데이트 프로세스는 3-5분 정도 소요됩니다. 잠시 기다리십시오.
업데이트가 성공적으로 완료되면 알림 소리가 납니다.

업데이트 프로세스 중에 mTiny는 탭 펜 컨트롤러와의 연결 상태와 현재 배터리 잔량을 자동으로 확인합니다. 이러한 조건이 충족되지 않으면 프로세스가 중단될 수 있습니다. 다시 페어링하거나 배터리를 충전하십시오.

 업데이트가 완료되었습니다. mTiny의 새로운 기능을 사용해 보세요!

— 지시등 상태



상태 지시등

청색 점멸등	휴면 모드
적색 점멸등	충전 중
녹색등 점등	충전 완료
적색등 점멸	배터리 부족
청색등 점멸	탭 펜 컨트롤러와 페어링되지 않음
지시등이 청색과 적색으로 교대로 점멸	탭 펜 컨트롤러와 페어링 중
청색등 점등	탭 펜 컨트롤러와 페어링 완료



상태 지시등

청색 점멸등	휴면 모드
적색 점멸등	충전 중
녹색등 점등	충전 완료
적색등 점멸	배터리 부족
청색등 점멸	mTiny와 페어링되지 않음
지시등이 청색과 적색으로 교대로 점멸	mTiny와 페어링 중
청색등 점등	탭 펜 컨트롤러와 페어링 완료

주의사항

- 본 제품은 4세 이상의 아동에게 권장됩니다.
- 3세 이하의 아동에게는 본 제품을 사용하게 하시지 마십시오.
- 아동이 본 제품을 사용할 때는 보호자가 지켜보아야 합니다.
- 제품이 떨어져 손상되지 않도록 제품을 높은 곳의 가장자리에 두지 마십시오.
- 제품 고장을 방지하기 위해 제품을 직접 분해, 수리하거나 개조하지 마십시오.
- 배터리는 교체할 수 없습니다.
- 제품 고장 또는 안전 위험을 방지하기 위해 제품을 물이나 불 속에 넣거나 습한 환경이나 고온 환경에 노출시키지 마십시오.
- 작동 온도 범위를 초과하는 온도에서 제품을 사용하거나 충전하지 마십시오.
- 제품을 유휴 상태로 두기 전에 완충시키고, 3개월에 한 차례 이상 충전하십시오.
- 권장 어댑터(5V/2A 어댑터)를 사용하여 제품을 충전하십시오.
- 제품의 전원 어댑터(별매품)는 완구가 아닙니다.
- 전원 어댑터를 잘못 사용하면 감전 위험이 초래될 수 있습니다.
- 제품을 액체로 닦기 전에 제품을 종료하고 외부 전원공급장치에서 분리하십시오.
- 제품을 전원공급장치의 권장 규격 이상으로 연결하지 마십시오.
- 이 제품은 보호자의 통제하에서만 충전할 수 있습니다.
- 케이블, 플러그, 케이스 및 기타 구성품의 손상 여부를 정기적으로 점검하십시오. 손상이 발생하면 즉시 제품 사용을 중지하고 수리를 받으십시오.
- 이 완구는 다음의 “回” 기호가 있는 Class II 기기에만 연결할 수 있습니다.
- 이 제품을 0°C 이하 또는 40°C 이상의 온도에서 충전하면 결함이 발생할 수 있습니다.

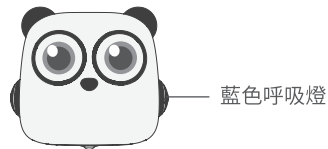
사양

배터리(mTiny)	1,800mAh 리튬 배터리
마이크로 USB 입력 전압(mTiny)	DC 5V
마이크로 USB 입력 전류(mTiny)	1.5 A
배터리(탭 펜 컨트롤러)	300mAh 리튬 배터리
마이크로 USB 입력 전압(탭 펜 컨트롤러)	DC 5V
마이크로 USB 입력 전류(탭 펜 컨트롤러)	270mA
전송 방식	2.4G
주파수 범위	2,400MHz-2,480MHz
작동 거리	반경 10m 이내(트인 공간 기준)
작동 온도	0°C-40°C
보관 온도	-10°C-55°C

—— 休眠與喚醒

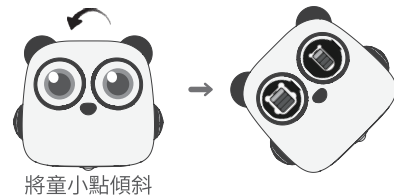
當螢幕熄滅且側面指示燈變成藍色呼吸燈狀態時，表示童小點正在休息。

動動點控筆上的搖桿或者晃動童小點，即可喚醒他。

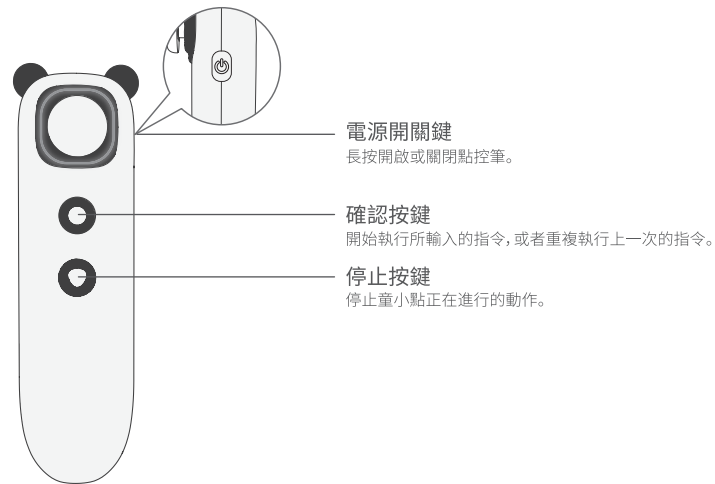


—— 查看電量

將童小點傾斜並保持一段時間，童小點就會顯示機器人和點控筆的剩餘電量。

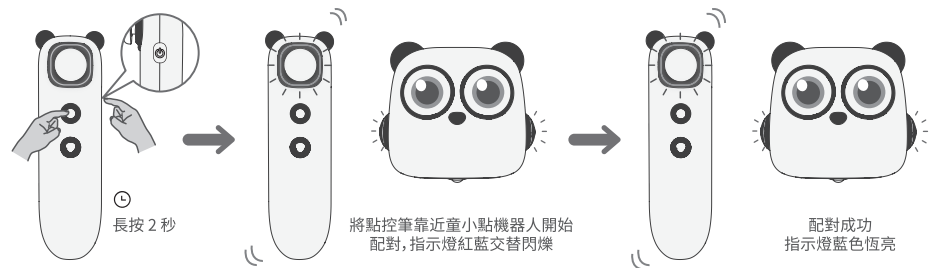


—— 按鍵說明



配對

開始配對前, 請重新啟動童小點機器人和點控筆, 並按照下列方法完成配對:



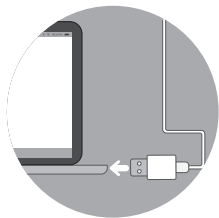
搖桿校準

長期使用搖桿可能會出現控制誤差, 需按照下列步驟重新校準搖桿。

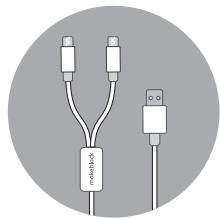


軟體升級

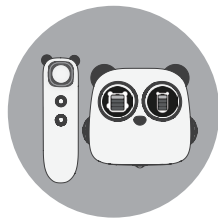
1 升級準備。



具備 USB 連接埠的電腦一台



包裝內的 USB 傳輸線

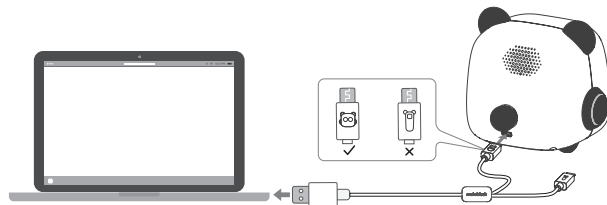


已配對的童小點機器人和點控筆
(電量 50% 以上)

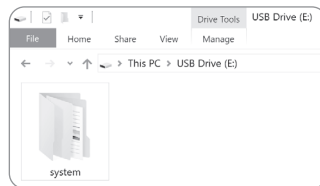
2 前往頁面：<https://www.makeblock.com/support/ps-mtiny#firmware>

下載最新的升級軟體壓縮檔。

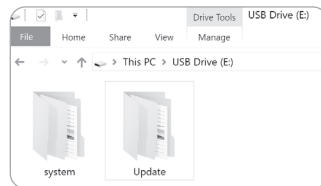
3 使用帶童小點機器人圖示的 USB 傳輸線，連接童小點機器人到電腦。



4 成功連接後，電腦將識別童小點的磁碟，識別成功後，打開磁碟將看到一個名為「system」的資料夾。




5 將升級軟體壓縮檔解壓縮。在解壓縮後的資料夾中找到「update」資料夾。將「update」資料夾整個複製到童小點磁碟的根目錄下。



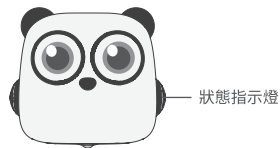
6 拔下童小點機器人上的 USB 傳輸線。

7 重新啟動童小點機器人和點控筆，成功啟動後童小點將自動升級。
升級過程需要 3 到 5 分鐘，請耐心等待。
升級成功後，語音將提示升級成功。

開始升級後，將自動檢查(1)童小點機器人與點控筆是否連接(2)電量是否充足，若條件不符合將停止升級。請重新進行連接或充電。

 升級完成，快去試試童小點的新技能吧！

指示燈狀態



藍色呼吸燈	休眠狀態
紅色呼吸燈	正在充電
綠燈恆亮	充電完成
紅燈閃爍	電量低
藍燈閃爍	未連接點控筆
紅藍燈交替閃爍	正在與點控筆配對
藍燈恆亮	與點控筆配對成功



藍色呼吸燈	休眠狀態
紅色呼吸燈	正在充電
綠燈恆亮	充電完成
紅燈閃爍	電量低
藍燈閃爍	未連接童小點機器人
紅藍燈交替閃爍	正在與童小點機器人配對
藍燈恆亮	與童小點機器人配對成功

注意事項

- 建議使用者年齡為 4 歲以上。
- 本產品不得提供 3 歲以下兒童使用。
- 兒童請在成年人陪同下使用本產品。
- 請避免將本產品放置在高處邊緣，避免跌落損壞。
- 請勿自行拆卸、修繕或改裝本產品，避免造成產品故障。
- 電池不可更換。
- 請勿將本產品放置於水、火、潮濕或高溫環境中，避免造成產品故障或引起安全事故。
- 請勿在高溫環境下使用本產品或為本產品充電。
- 本產品閒置時，請充滿電再放置儲存，每 3 個月需至少充電一次。
- 請使用推薦規格的變壓器 (5V / 2A 適配器) 為本產品充電。
- 本產品充電變壓器 (不包含在包裝內) 不能當做玩具使用。
- 誤用變壓器可能會造成電擊危害。
- 用液體對本產品進行清潔時，請將產品關機，並與外部供電設備斷開連接。
- 產品不能連接到多於推薦數量的電源上。
- 產品只能在成人監護下充電。
- 定期檢查電線、插頭、外殼或其他零部件是否損壞，發現損壞時請立即停用，直至修復完好。
- 本產品僅能連接帶有 Class II 符號的設備。
- 在低於 0°C 或高於 40°C 的環境下為本產品充電，可能會導致異常。

規格參數

電池 (童小點機器人)	1800mAh 鋰電池
Micro USB 輸入電壓 (童小點機器人)	DC 5V
Micro USB 輸入電流 (童小點機器人)	1.5 A
電池 (點控筆)	300mAh 鋰電池
Micro USB 輸入電壓 (點控筆)	DC 5V
Micro USB 輸入電流 (點控筆)	270mA
傳輸方式	2.4G
頻率範圍	2400MHz~2480MHz
有效使用距離	10 公尺範圍內 (空曠環境下)
使用溫度	0°C~40°C
保存溫度	-10°C~55°C

FCC STATEMENT

This device complies with Part 15 of the FCC Rules. Operation is subject to the following two conditions:

- This device may not cause harmful interference, and
- This device must accept any interference received, including interference that may cause undesired operation.

Warning: Changes or modifications not expressly approved by the party responsible for compliance could void the user's authority to operate the equipment.

NOTE: This equipment has been tested and found to comply with the limits for a Class B digital device, pursuant to Part 15 of the FCC Rules. These limits are designed to provide reasonable protection against harmful interference in a residential installation. This equipment generates uses and can radiate radio frequency energy and, if not installed and used in accordance with the instructions, may cause harmful interference to radio communications. However, there is no guarantee that interference will not occur in a particular installation. If this equipment does cause harmful interference to radio or television reception, which can be determined by turning the equipment off and on, the user is encouraged to try to correct the interference by one or more of the following measures:

- Reorient or relocate the receiving antenna.
- Increase the separation between the equipment and receiver.
- Connect the equipment into an outlet on a circuit different from that to which the receiver is connected.
- Consult the dealer or an experienced radio/TV technician for help.

FCC Radiation Exposure Statement

This equipment complies with FCC radiation exposure limits set forth for an uncontrolled environment. This equipment should be installed and operated with minimum distance 20cm between the radiator & your body.



EN DECLARATION OF CONFORMITY

Declaration of conformity Hereby, Makeblock Co., Ltd., declares that this product is in compliance with the essential requirements and other relevant provisions of Directive RED 2014/53/EU and the RoHS directive 2011/65/EU

FR DÉCLARATION DE CONFORMITÉ

Déclaration de conformité Makeblock Co., Ltd. déclare par la présente que ce produite est conforme aux principales exigences et autres dispositions pertinentes de la directive Directive RED 2014/53/UE et de la directive RoHS 2011/65/UE.

ES DECLARACIÓN DE CONFORMIDAD

Declaración de conformidad. Makeblock Co. Ltd. declara por la presente que este producto cumple los requisitos esenciales y otras disposiciones pertinentes de la directiva RED 2014/53/UE y la directiva RoHS 2011/65/UE.

PT DECLARAÇÃO DE CONFORMIDADE

Declaração de conformidade. Pelo presente, a Makeblock Co., Ltd., declara que este produto está em conformidade com os requisitos essenciais e outras disposições relevantes da Diretiva RED 2014/53/UE e da Diretiva RoHS 2011/65/UE.

DE KONFORMITÄTSERKLÄRUNG

Konformitätserklärung Hiermit erklärt Makeblock Co., Ltd., dass dieses Produkt die grundlegenden Anforderungen und anderen relevanten Vorschriften der Richtlinie RED 2014/53/EU und der RoHS-Richtlinie 2011/65/EU einhält.

RU ЗАЯВЛЕНИЕ О СООТВЕТСТВИИ

Заявление о соответствии. Настоящим компания Makeblock Co., Ltd. заявляет, что данный продукт соответствует основным требованиям и другим соответствующим положениям Директивы RED 2014/53/EU и директивы RoHS 2011/65/EU.

IT DICHIARAZIONE DI CONFORMITÀ

Dichiarazione di conformità: la Makeblock Co., Ltd., con la presente dichiara che questo prodotto è conforme ai requisiti essenziali ed alle altre disposizioni pertinenti della direttiva RED 2014/53/UE e della direttiva RoHS 2011/65/UE

KR 적합성 선언서

이 적합성 선언서를 통해 Makeblock Co., Ltd. 는 본 제품이 RED 지침 2014/53/EU 및 RoHS 지침 2011/65/EU 의 필수 요구 사항 및 기타 관련 조항을 준수함을 선언합니다